

Korte uitleg Premiere CS 6 (met CS5.5 Workflow)

Type camera: CANON XF 105, uitgaande van HD1920x1080 / 50 Mbps, beeldsnelheid 25P (beeldverhouding 16:9)

1. Voordat je het programma opent, maak in de FINDER -> DOCUMENTS een map voor jou project. geef de map de naam: MOND_nr (jou MOND nummer)

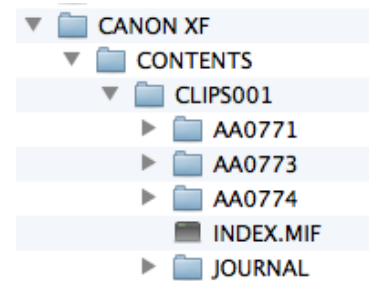
Maak in deze **MOND_nr** map ook nog 3 andere mappen aan:

- **VIDEO** (hier kopiëren we straks de CANON XF mappen naar toe)
- **AUDIO** (hierin zet je muziek),
- **ARTWORK** (voor logo's, plaatjes etc)

2. **Verbind** de Canon XF 105 via de usb kabel met de computer, zorg dat je een volle accu hebt of netstroom. Camera aanzetten: Houd de knop op de powerschakelaar ingedrukt en zet deze op **MEDIA**.

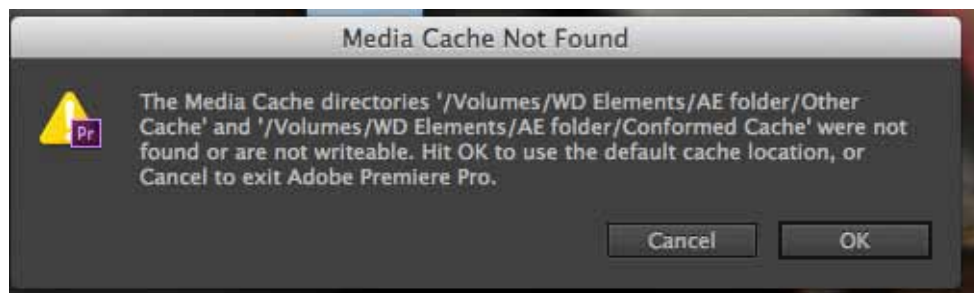
3. zoek via FINDER - naar CANON XF A en CANON XF B
kopiëer de complete map naar jou MOND(nr) map.

! LET OP ! behoud de mappenstructuur! CANON XF - Map CONTENTS en onder liggende mappen.



Open Premiere Pro CS6

Premiere opent als Untitled project. Waarschijnlijk is onderstaande melding te zien klik OK.



Klik **New Project** in het welcome to Adobe Premiere Pro scherm

- Ga naar het 2de Tabblad **Scratch Disks** - klik bij Captured Video op Browse... kies jou MOND map. (linkerbalk DOCUMENTS-> MOND_nr)
- Kies ook voor *Captured Audio*, *Video Previews* en *Audio Previews* jou MOND map.
- Vul onderin de naam in van jou project noem het bijvoorbeeld: MOND_nr-edit, klik op OK.

Premiere opent en nu gaan we **Beginnen met monteren**.

Ga Naar FILE -> New -> New Sequence.

In het *New Sequence* venster kies bij het Tabblad Sequence Presets - klik op het driehoekje naast Canon XF MPEG2 -> Mapje 1080p, klik op het driehoekje om het mapje open te vouwen, klik op Canon XF MPEG2 1080p25 en klik OK.

De film beelden in premiere krijgen:

ga naar Window -> Media browser

Zoek je MOND map op en klik -sleep de filmbestanden van de '**Media Browser**' naar je '**Project**' venster.

Editen.

Uit de grote hoeveelheid materiaal maak je selecties van de beste shots. Later ga je fine tunen. Eerst een grove selectie maken en later fine tunen op de seconde en zelfs frame nauwkeurig.

- Spotten:

Dubbel-klik de 'Clip' in het 'Project'-window. Deze opent zich in een 'Source'-window.

Zoek de bruikbare shots/scenes, en selecteer deze met behulp van in- en uit punten ('i', 'o').

- Sleep als je een in- en uit punt hebt gegeven de selectie vanuit de 'Source'-window in de tijdlijn (Sequence). je zet nu in de volgorde van jouw storyboard/ script de clipjes op de juiste plek.
- Je kunt video in lagen op elkaar stapelen, begin altijd op video laag 1, en audio op laag 1 en 2
- Video en audio kunnen los van elkaar gemaakt worden.
- Je kan muziek toevoegen, titels en aan het eind de pay of jouw logo / web adres.

- Edit:

- Kies in het 'Tool Panel' de (de pijl) 'Selection Tool' ('a') om de volgorde van de 'Clips' in de tijdlijn te wijzigen.
- Wijzig in- en uitpunten door de uiteinden van de 'Clips' in de tijdlijn met de 'Selection Tool' te verplaatsen.
 - Plaats effecten op 'Clips' door deze vanuit de 'Effects'-tab in op clips te slepen.

Dubbel-klik een 'Clip' in de tijdlijn waardoor deze zich in het 'Effect Control'-window opent. Nu kun je instellingen van het effect aanpassen.

Export:

- Geef de montage in de tijdlijn een in- en uit punt ('i', 'o'). - Kies: 'File/Export/Media'.
 - Nu opent het Export Setting window. Kies format H.264, kies Preset: HDTV 1080p 25 High Quality
- Vul een output name in: Bijvoorbeeld MOND_nr-final.mp4
klik op Export.

Lever de film op de op Harde schijf van Joris. en Laat aftekenen door Jan.

Handige sneltoetsen:

Spatiebalk: Play/Stop

a (selection tool): Pijltje om onderdelen te selecteren

b (razor Tool): Scheermesje waarmee je clips in de tijdlijn in stukjes kunt knippen